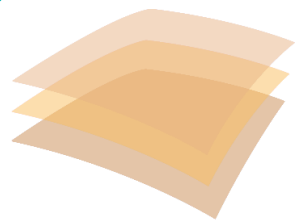


# ¿ HAN CAMBIADO LAS COSAS ?



**AsoColDerma**  
Asociación Colombiana de Dermatología  
y Cirugía Dermatológica

Dra. Angela Seidel -  
Armenia

Hace 11 años, presenté esta charla en un CONGRESO DE DERMATOLOGIA PEDIATRICA, que se llevó a cabo en Cartagena, y allí revisé la situación de las condiciones sociales que afectan el acceso de la población general a la consulta especializada en Dermatología.

Aunque las cifras estén desactualizadas, quisiera volverlo a poner en su consideración y preguntarles →

**¿ HAN  
CAMBIADO  
LAS COSAS ?**

**¿ EL SISTEMA DE SALUD ES MAS  
ACCESIBLE PARA QUE LOS  
PACIENTES TENGAN ACCESO A  
LOS ESPECIALISTAS EN  
DERMATOLOGIA ?**

# **LA PRACTICA DERMATOLOGICA EN LOS TIEMPOS DE LA LEY 100**

**Dra Angela Seidel Arango  
ARMENIA**

# INTRODUCCION

En la salud y la enfermedad  
intervienen fenómenos BIO-  
PSICO-**SOCIALES**

# INVERSION SOCIAL (salud y educación) %PIB

1. Cuba : 29.2% del PIB
2. Uruguay: 20.9%
3. Argentina 19.4%
4. Brasil 19.1%
5. Costa Roca 18.6%
6. Panamá 17.3%
7. Chile 14.8%
8. Bolivia 13.6%
9. **Colombia 13.5%**
10. Honduras 13.1%
11. Venezuela 11.7%
12. México 10.5%
13. Ecuador 5.7%

EN SALUD EN COLOMBIA 7.6% DEL PIB

# COBERTURA EN SALUD

- INFORME AL CONGRESO JUN 2005-2006:  
AFILIACION AL SISTEMA DE SEGURIDAD  
SOCIAL EN SALUD : 87.6% DE LA  
POBLACION. Faltan 5'112.000 (+ 12%)

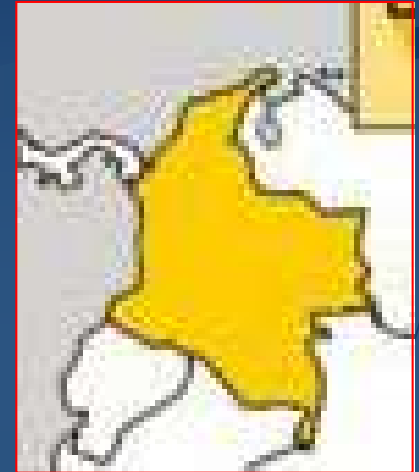
# LA LEY 100

1. El **énfasis del modelo actual en la curación y en la eficiencia económica** de particulares.
2. La **baja calidad** en la prestación de los servicios.
3. La crisis de la salud pública, de los hospitales públicos y universitarios y del Seguro Social.
4. El alto grado de corrupción en el sector.
5. El auge de **monopolios privados gigantes**, que concentró inmensas utilidades y **obrerizó** el conocimiento.
6. La quiebra de la micro, pequeña y mediana empresa privada de miles de profesionales y sus familias. (Consultorios, clínicas, laboratorios, etc.).
7. La discordancia total entre la planeación de la formación del recurso humano y la salud.; hay sobreoferta de mano de obra barata en todas la profesiones de la salud.
8. La baja inserción de la tecnología en el sistema de salud actual.
9. La **pauperización, deslaborización y desmotivación** de los profesionales de la salud.



# COLOMBIA

- 41.242.984 personas.
- 3.331.000 han emigrado:  
Remesas 4% del PIB 2004.
- 75% en áreas urbanas.
- Edad promedio 29-30 años.
- Esperanza de vida sobre los 71 años.
- Economía 2005 creció 5.23%

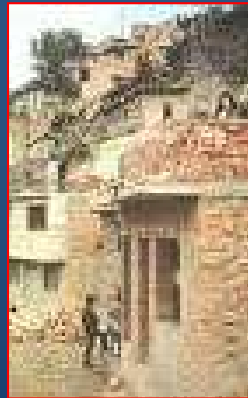


REFLEXIONES SOBRE EL CENSO 2005 – Dr Ernesto Rojas – Director del Dane  
SERIES DOCUMENTOS DE TRABAJO – Fedesarrollo – Oct 2004 N°26.

# DESIGUALDAD

- 49.2% de la población vive en la pobreza (21')
- 14.7% en la pobreza extrema (6.6')
- 13% con Desnutrición (5')
- 28 de cada 1000 nacidos vivos se mueren antes de los 5 años
- Economías desiguales del mundo: la relación entre lo que gana el 10% más rico supera en 30-40 veces lo que gana el 10% más pobre: 7º lugar (coeficiente GINI).

# COLOMBIA



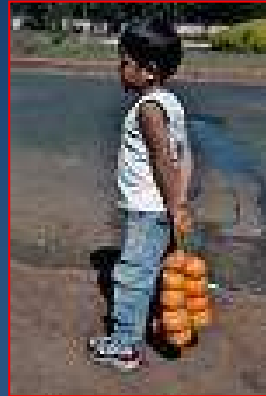
# AMERICA LATINA

- Pobreza 40.6% (213')
- Indigencia 16.8% (88')
- Expectativa de vida al nacer : 71 años.
- "No pobres" pero con deficiencias en sus necesidades básicas: alcantarillado (10% en Bolivia y 5% en Perú) y hacinamiento (20% en el salvador, 15% en México, Bolivia y Venezuela y 5% en Colombia)


# EMPLEO

A Jun 06:

- Tasa de dependencia 56.7%
- Discapacitados 6.4% (1.2')
- Ocupados 2005: 8.1' ( 58.8% de los que tienen trabajo son **informales**)
- Desempleo Agosto 2006: ↑ 12.1% (4.99')



# INGRESOS

- 52.3% con trabajo ganan menos de 1 SMVM (\$408.000)
- 85% de los colombianos ganan menos de 2 SMVM
- CANASTA FAMILIAR BASICA PARA INGRESOS BAJOS : 2.1 SMVM   
Mínimo 2 personas empleadas x hogar

# CLASE MEDIA

“¿Qué es ser de la clase media, amigo?

Es caminar por el filo de la navaja. Es ansiar que quede algo de la próxima quincena. Es temer que el sueldo, empeñado de antemano, tampoco alcance este mes. Es vivir al borde de la pobreza y soñar que los hijos tendrán un futuro mejor.”

Daniel Coronell,

Revista SEMANA, 24/07/06

■ Graduados profesionales : solo 44% con contrato indefinido. PROMEDIO SALARIO MENSUAL : \$1 ' 600.000

( Estudio del OBSERVATORIO LABORAL – El Tiempo – Oct 21/2005 )



# Familia Colombiana PRIVILEGIADA (5% )

## \$ 3.000.000 + 700.000

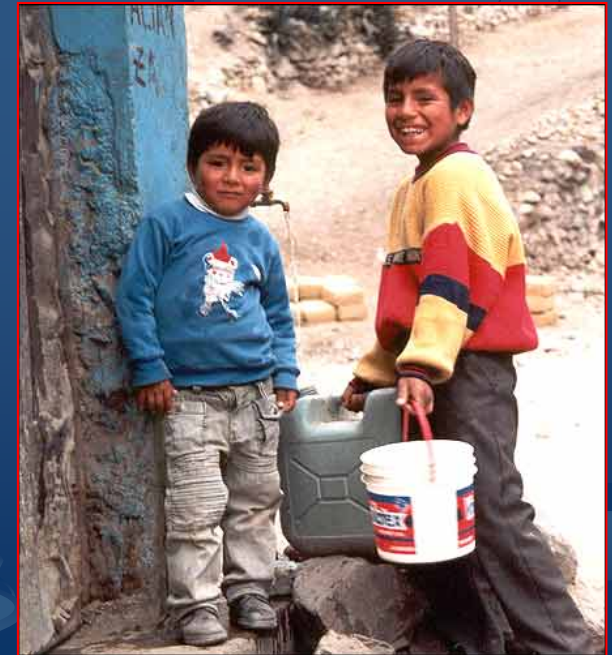
- \$ 243.450 Retención en la fuente y parafiscales
- \$ 689.000 Cuota apto estrato 3-4
- \$ 70.000 Admon condominio
- \$ 290.000 servicios públicos
- \$ 450.000 mercado
- \$ 650.000 colegio clase media 1 hijo
- \$ 450.000 cuota carro, gasolina, parqueadero.
- \$ 360.000 Gastos menudos : almuerzo, cine o helado el domingo, transporte esposa, celular, internet, mesada hijo
- \$ 60.000 fondo de ahorro de la empresa
- **\$ 67.000 libras**

Revista SEMANA,24/07/06

Imprevistos, vacaciones, **MEDICAMENTOS** NO POS,  
etc... ??????

# EMPLEO Y SEGURIDAD SOCIAL

- En el sector Informal: 45% contributivo en salud y solo el 12% cotizan pensión.
- En el sector Formal: 10.6% NO afiliados a salud y 30% NO afiliados a pensión.



**ENFERMEDAD**



**BIO-PSICO-SOCIAL**





# LA ENF DE LA PIEL

Altísima frec en la consulta general

- Med Gral : conocimientos ↓
- Exclusión de enf x considerarlas cosméticas
- Culto a la Belleza : INTOLERANCIA sobre las lesiones visibles (discriminación laboral)

# CONCLUSION

La Consulta de Medicina Especializada se ha convertido en un verdadero

**LUJO**

... o una **ODISEA** .



# FORMULARIO BASICO

- ⌘ AB, antimicóticos, antivirales, antiparasitarios orales
- ⌘ Antihistamínicos (loratadina, ketotifeno, clorfeniramina)
- ⌘ Vitaminas a, c, piridoxina, tiamina, a. fólico
- ⌘ Varios: antidepresivos, anticonvulsivantes, analgésicos, antineoplásicos
- ⌘ Loción Alquitrán de Hulla
- ⌘ Acetato de al polvo
- ⌘ Benzoato de Bencilo

- ⌘ Clotrimazol crema y loción
- ⌘ Crotamiton
- ⌘ Betametasona ungüento y crema
- ⌘ Hidrocortisona crema y loción
- ⌘ 5 fluor Uracilo
- ⌘ Gentamicina ungüento oftálmico
- ⌘ Tretinoína crema y loción
- ⌘ Sulfadiazina de Plata

# COSTO DERMATOLOGIA

En USA:

2004 : 39.3 billones de dólares (29.1 en gastos médicos directos y 10 en pérdida de productividad).

En HTA 23 billones y en incontinencia urinaria 16 billones.

The burden of skin diseases: 2004 a joint project of the American Academy of Dermatology Association and the Society for Investigative Dermatology . J Am Acad Dermatol. 2006 Sep;55(3):490-500

# COSTO DE UNA RECETA DERMATOLOGICA

## ACNE INFLAMATORIO MODERADO (x 1 mes)

- Genérico: Doxiciclina 100 mg /d+ Peroxido de benzoilo 5% + tretinoína crema : **\$15.150**
- Marca : Etidoxina<sup>o</sup> 100 mg/d + Benzac Ac<sup>o</sup> 2.5% + Betaretin<sup>o</sup> gel : **\$115.000**

## DERMATITIS ATOPICA INFANTIL:

- Genérico :Hidratante comercial + loratadina susp x 30 ml + Desonida tubo + Cefalexina susp x 250 mg : **\$30.200**
- Marca : Leniderm<sup>o</sup> + Aerius<sup>o</sup> + Advantan<sup>o</sup> + Binozyt<sup>o</sup> susp 22.5 grs. : **\$146.000**

# BIO-PSICO-SOCIAL



# “El país más feliz del mundo”

Edición 587 Revista Cambio Una encuesta de Cambio y Datexco confirma un estudio en 112 países, según el cual los colombianos somos los más felices.

Nadie ha revelado todavía cuál es el secreto. Cómo se puede vivir tan alegres y transmitirles esa sensación a los demás, a pesar de los problemas que tiene el país.

Según el **World Database of Happiness**, un registro permanente de estudios e indicadores sobre la felicidad en 112 países, realizado por la Universidad Erasmus de Rotterdam, Holanda, Colombia es el país del mundo donde la gente se siente más feliz.



¿ CUÁL ES SU  
OPINIÓN ?